

## Подключение Диспетчера SmartPTT к удаленной базе данных SQLExpress

### Настройка компьютера, на котором установлена база данных SmartPTT

Выполните следующие действия для компьютера, на котором установлена база данных SmartPTT (сервер):

1. Отключите Брандмауэр Windows или разрешите доступ к портам:

– TCP — 1433

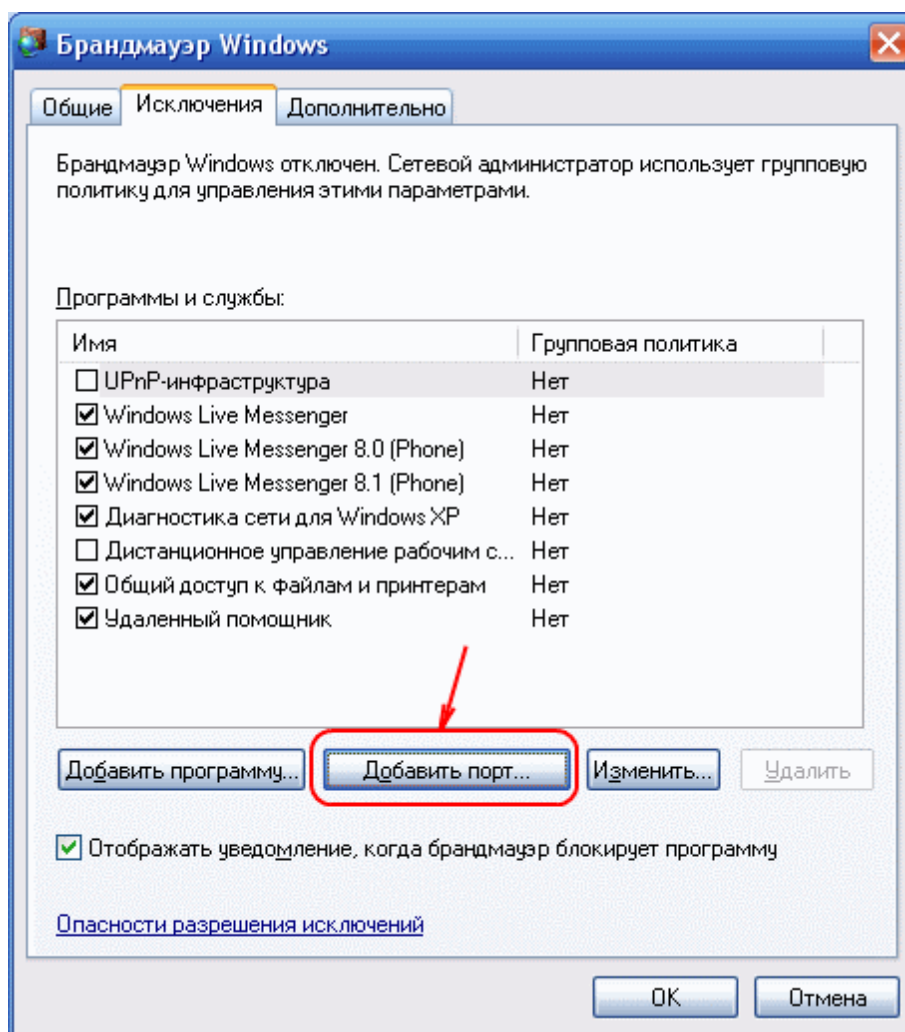
– UDP — 1434

Для того чтобы добавить доступ к портам, выполните действия:

*Для Windows XP*

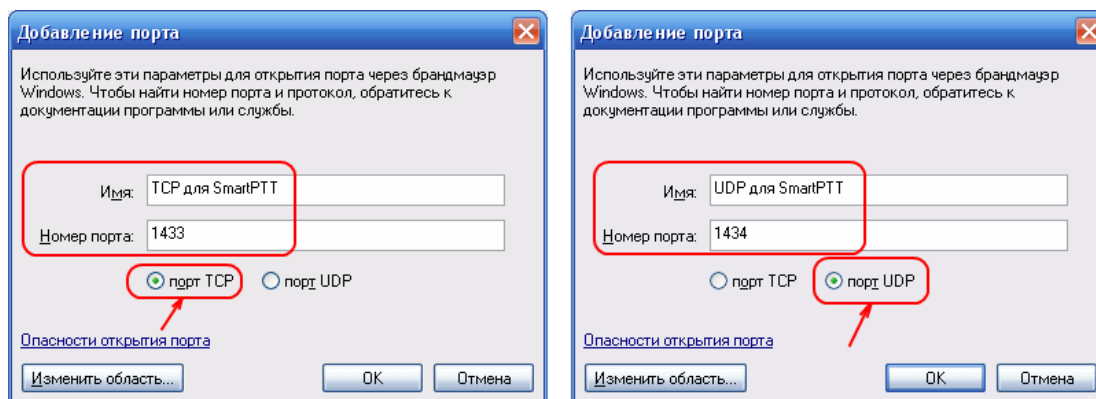
1. Запустите приложение **Центр обеспечения безопасности Windows** (**Пуск > Настройка > Панель управления > Центр обеспечения безопасности**) и выберите пункт **Брандмауэр Windows**.

2. В открывшемся окне перейдите на вкладку **Исключения** и нажмите на кнопку **Добавить порт**.



3. Добавьте порт TCP — 1433 и порт UDP — 1434 для входящих подключений.

В окне **Добавление порта** укажите наименование порта, по которому вы впоследствии сможете определить его назначение. В поле **Номер порта** введите номер необходимого вам порта. Установите флажок «порт TCP» или «порт UDP». Нажмите **ОК**.

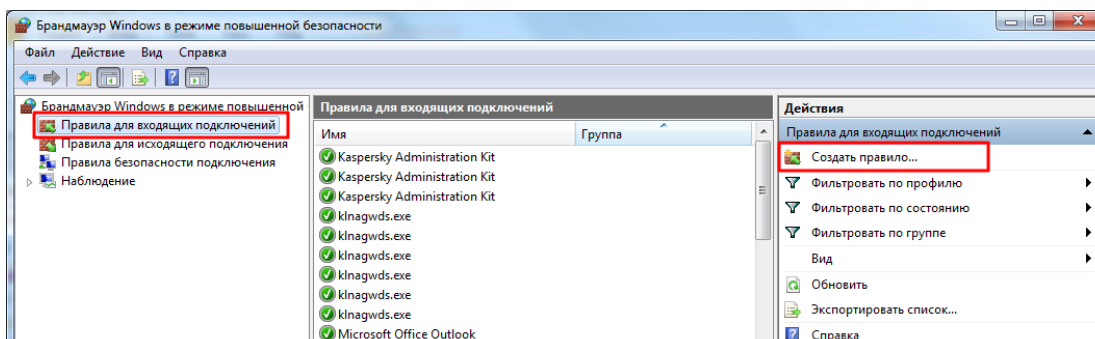


#### Windows 7

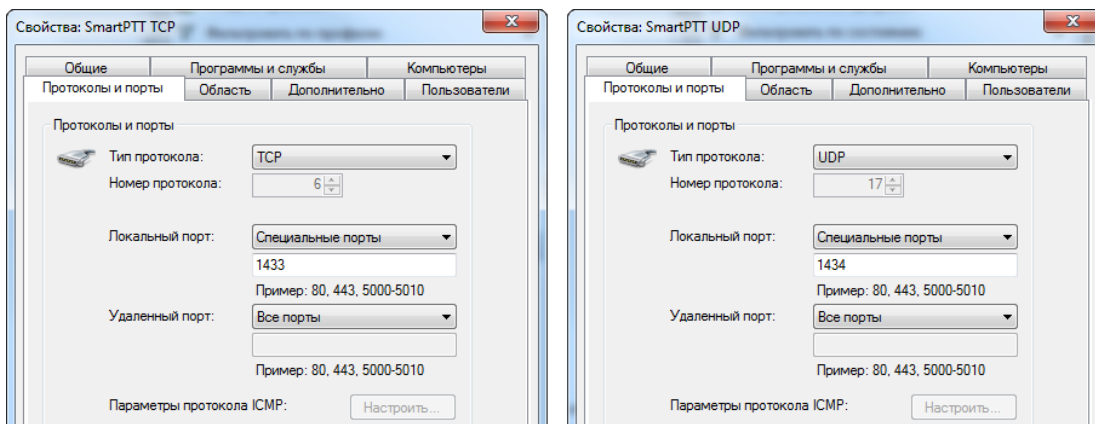
1. Откройте окно **Система и безопасность** (Пуск > Панель управления > Система и безопасность) и выберите пункт **Брандмауэр Windows**.
2. Выберите пункт **Дополнительные параметры** в левой части панели.
3. При необходимости, введите пароль администратора для подтверждения действия. Если запроса не последует, перейдите к следующему шагу.

4. Добавьте порт TCP — 1433 и порт UDP — 1434 для входящих подключений.

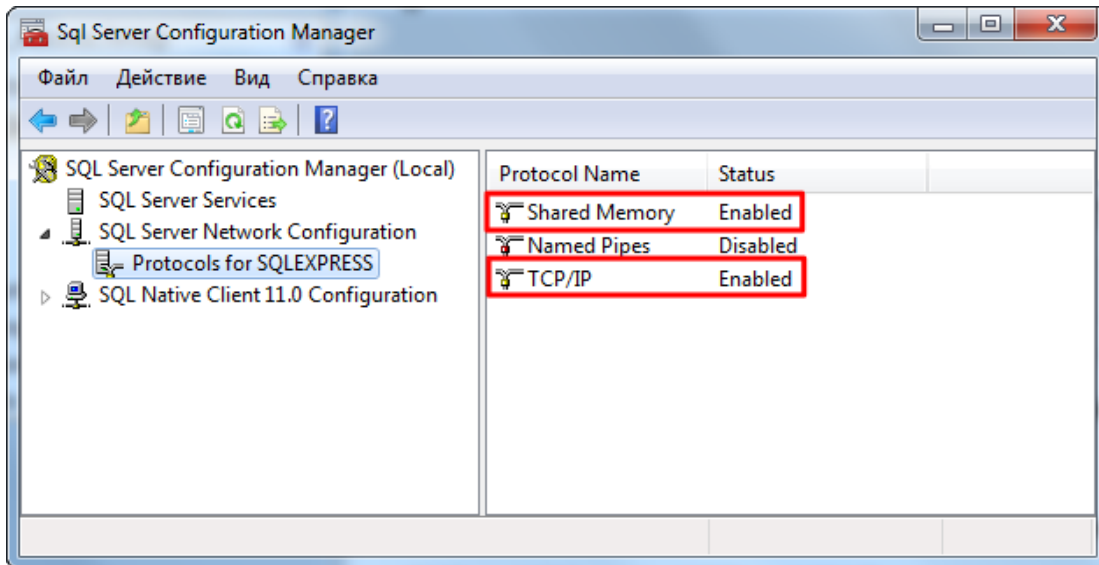
Нажмите на **Правила для входящих подключений** в левой части панели окна **Брандмауэр Windows в режиме повышенной безопасности**. Нажмите на **Создать правило** в правой части панели.



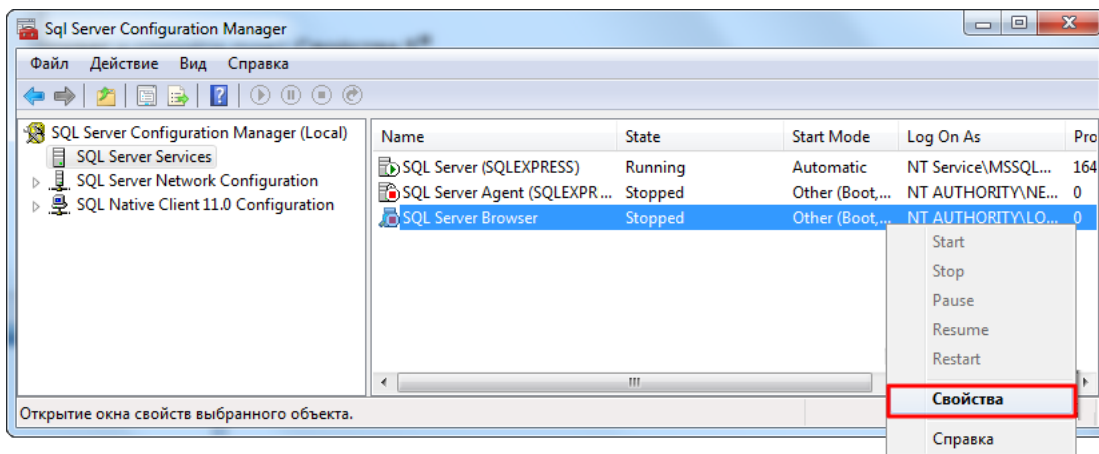
В открывшемся окне **Мастер создания правила для нового входящего подключения** введите необходимый номер порта и выберите тип порта — TCP или UDP.



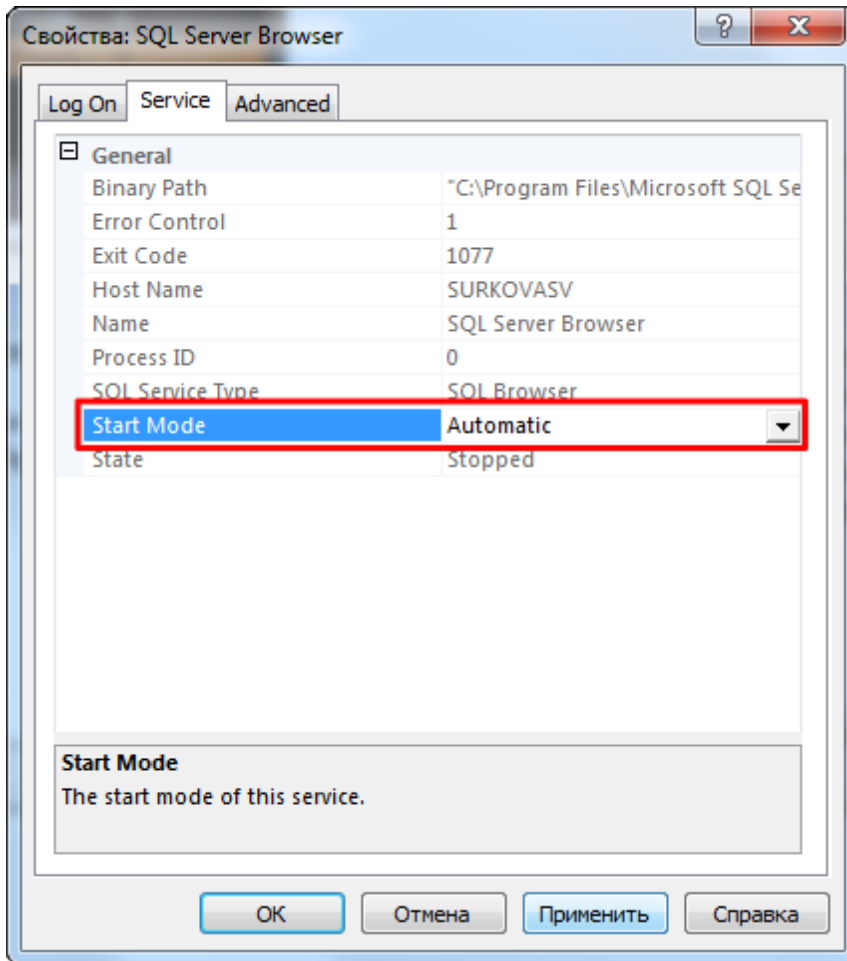
2. Запустите приложение **SQL Server Configuration Manager** (Пуск > Программы > Microsoft SQL Server 2008 > Configuration Tools > SQL Server Configuration Manager).
3. В открывшемся окне выберите пункт **Protocols for SQLEXPRESS** и установите значение *Enabled* для пунктов **Shared Memory** и **TCP/IP**.



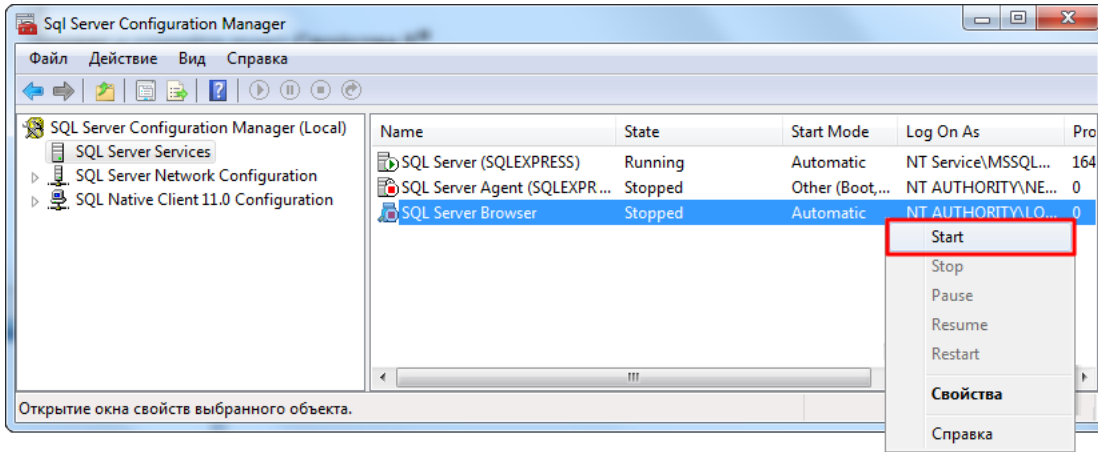
4. Выберите пункт **SQL Server Service**. Нажмите правой кнопкой мыши на **SQL Server Browser** и откройте пункт **Свойства**.



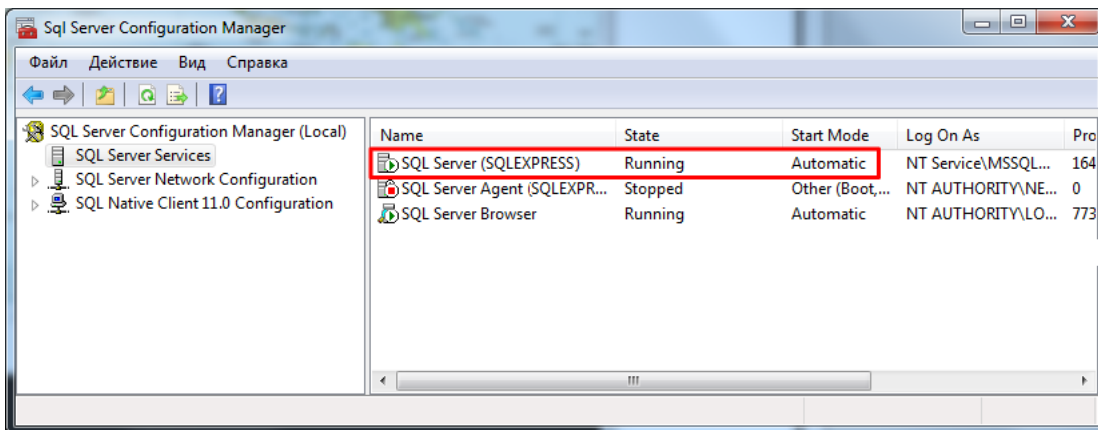
На вкладке **Service** в поле **Start Mode** выберите *Automatic* и нажмите на кнопку **Применить**.



Запустите сервис. Для этого нажмите правой кнопкой мыши **SQL Server Browser** и выберите пункт **Start**.



5. Для **SQL Server (SQLEXPRESS)** установите режим *Automatic* в поле **Start Mode**.



6. Чтобы внесенные изменения вступили в силу, необходимо перезапустить сервис базы данных. Для этого нажмите правой кнопкой мыши на пункте **SQL Server (SQLEXPRESS)** и нажмите **Restart**.

7. При использовании аутентификации Windows создайте пользователя на компьютере, задайте для него пароль. Добавьте его в группу **Администраторы**.

Примечание. Пропустите этот шаг, если оба компьютера находятся в одном домене.

## Настройка компьютера, на котором установлен «Диспетчер SmartPTT»

Выполните следующие действия для компьютера, на котором установлен «Диспетчер SmartPTT» (клиент):

1. Установите приложение «Диспетчер SmartPTT». Установка SQLExpress не требуется.
2. Отключите Брандмауэр Windows или добавьте доступ к портам TCP — 1433 и UDP — 1434 для исходящего подключения. Для этого выполните действия, описанные в пункте 2 настроек сервера. Для ОС Windows 7 в левой части панели окна **Брандмауэр Windows в режиме повышенной безопасности** выберите **Правила для исходящего подключения**.
3. При использовании аутентификации Windows создайте пользователя с таким же логином и паролем, что и на компьютере с установленной база данных SmartPTT. Добавьте его в группу **Администраторы**.

Примечание. Пропустите этот шаг, если оба компьютера находятся в одном домене.

4. Войдите в систему как администратор (под созданным пользователем).
5. Запустите приложение «Диспетчер SmartPTT».

При использовании SQLExpress, установленного вместе с дистрибутивом ПО SmartPTT, в настройках подключения к базе данных, в поле **Имя сервера базы данных** («Диспетчер SmartPTT», **Настройки > Подключение к базе данных**) укажите имя компьютера, на котором установлена база данных (или его IP-адрес), в формате `\SQLExpress` (без пробелов) (например, `192.168.0.50\SQLExpress`).

При использовании другой версии SQL в настройках подключения к базе данных, в поле **Имя сервера базы данных** («Диспетчер SmartPTT», **Настройки > Подключение к базе данных**) укажите IP-адрес компьютера (например, `192.168.0.50`).